

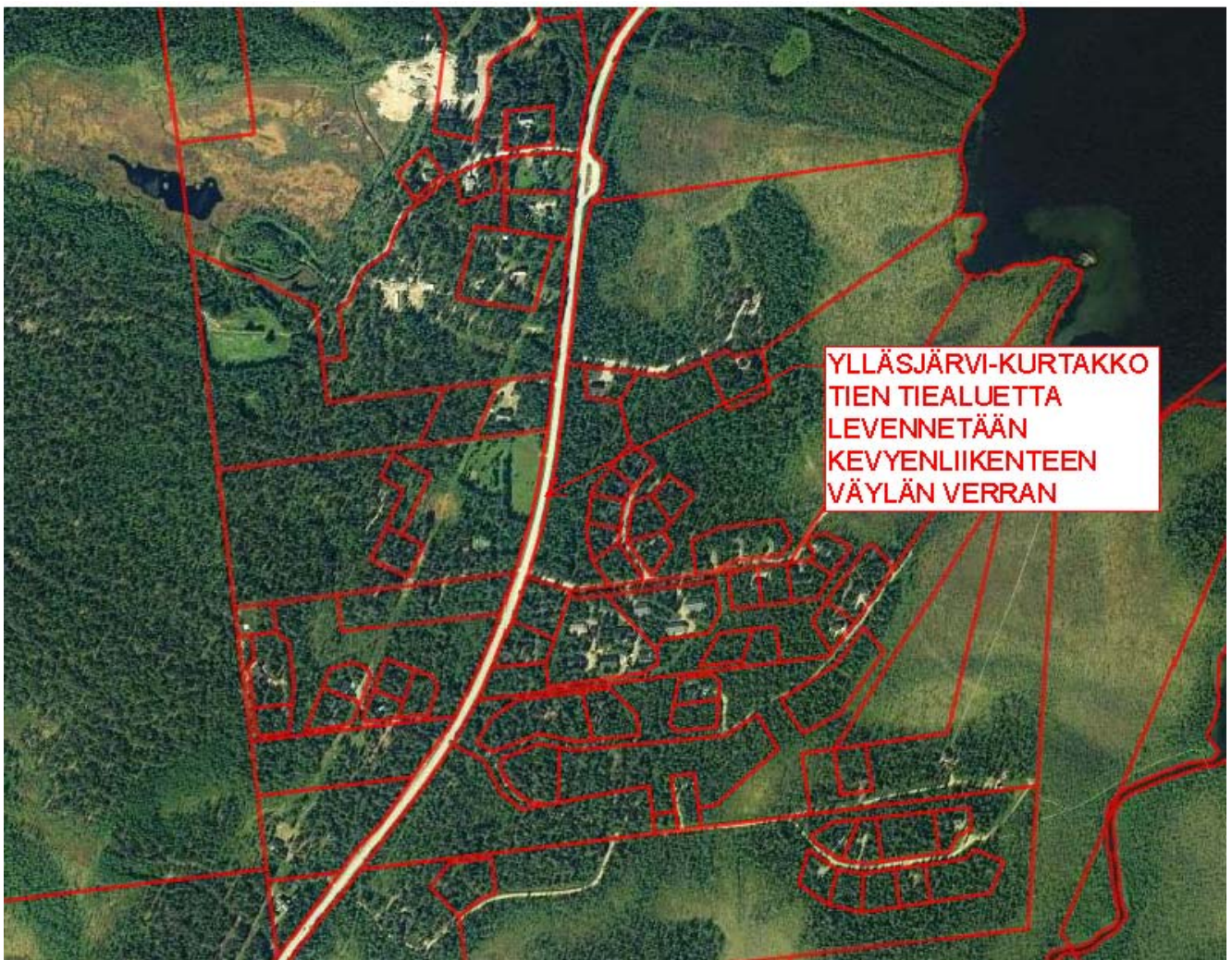


Kolari
Rämeänniemen, Ylläsjärven ranta-asemakaavan muutos ja laajennus,
Yleisen tien alue (LT- alue) laajenee

RANTA-ASEMAKAAVAN MUUTOKSEN SELOSTUS

Valmisteluvaihe (MRA 30 §)

25.08.2020



1. PERUS- JA TUNNISTETIEDOT

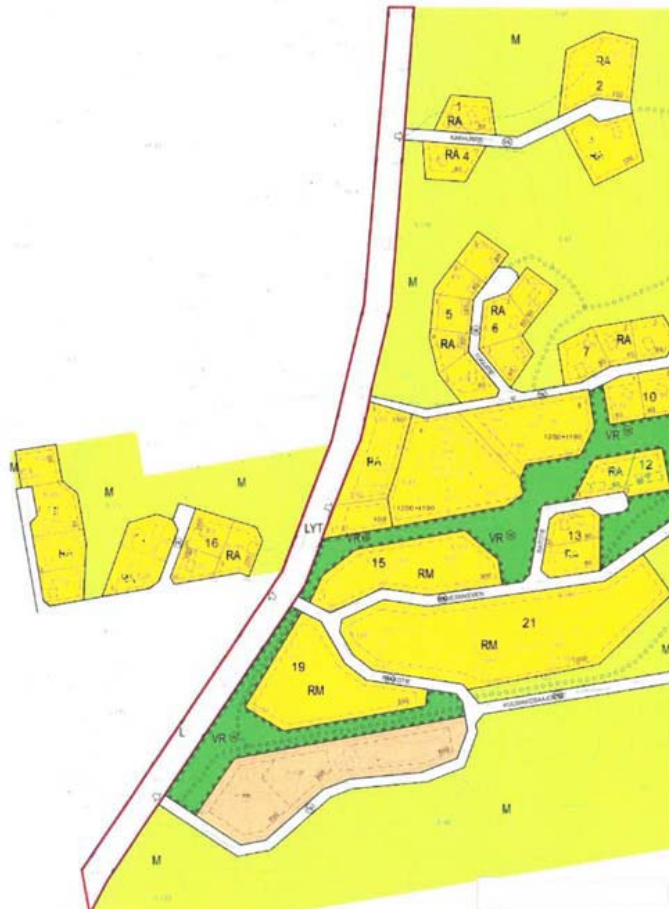
Tunnistetiedot

Kolarin kunnan, Rämeänniemen, Ylläsjärven ranta-asemakaavan muutos- ja laajennus. Kunnanosa: 2

Ranta-asemakaavan muutos käsittää Rämeänniemen Ylläsjärven ranta-asemakaavan mukaista yleisen tien LYT- aluetta. ja maa- ja metsätalous- aluetta (M) sen länsipuolella. Suurelta osin liikennealue laajenee aikaisemmin asemakaavoittamattomalle alueelle.

Ranta-asemakaava-alue sijaitsee n. 2 km Ylläsjärven kylältä Kurtakkoon päin.

Kaavanlaatijat: Tapani Honkanen, maanmitt.tekn. YKS-282 ja Martti Pörhölä, ins.



Kuva 1. Rämeänniemen ranta-asemakaava.

Kaavan nimi ja tarkoitus perusteluineen

Kolarin kunnanhallitus on 09.06.2020/127§ päättänyt käynnistää Ylläsjärven Ylläsjärven ranta-asemakaavan muutoksesta ja laajennuksesta suunnitteilla olevan kevyen liikenteen väylän rakentamista varten. Ramboll Finland Oy on laatinut tiesuunnitelman Lapin ELY-keskuksen toimeksiannosta. Kaavaselostukseen on liitetty otteita suunnitelmaan liittyvästä selostuksesta, joihin on viitattu numeroilla.

2 TIIVISTELMÄ

Suunnittelukohde ja sijainti

Suunnittelukohteena on kantatie 80 Kolarin kunnan Ylläsjärven kylän eteläosassa. Tiesuunnitelman laatimisen aloituskohta sijoittuu kantatie 80 Ylläsjärventien ja maantie 9404 Luosuntien liittymästä noin 0,6 km Ylläsjärven kylän suuntaan. Tarkastelualue käsittää parannettavaa kantatien osuutta noin 1,4 km pituudelta, alkaen Kuusikkosaaajontien liittymän eteläpuolelta päättyen Ylläsjärven kyläalueen eteläpähän Jänkänpaikantien liittymäalueelle. Tieosuus sijoittuu kokonaisuudessaan Kolarin kunnan alueelle.

Nykyinen kantatien jalankulku- ja pyöräilyväylä alkaa lähempää kyläaluetta, Ylläsjärven

koululle johtavan Jänkänpaikantien liittymästä, jatkuen pohjoiseen Iso-Ylläksentien liittymään. Nykyinen tievalaistus alkaa Linjalantontieltä jatkuen pohjoiseen kyläalueelle ja edelleen Iso-Ylläksentien liittymäalueelle.

Suunnittelukohteen tieosuudella on vilkas matkailuliikenne Ylläksen ja Levin matkailukeskuksiin.

Tieosuuden merkitys korostuu erityisesti matkailun sesonkeina.

Tieosuus toimii myös Kittilän suunnasta raskaan liikenteen tärkeänä yhteytenä mm. Kolarin rautatieasemalle suuntautuvien puutavarakuljetusten osalta sekä valtatie 21 suunnasta/suuntaan kulkevien rahti- ja kaivannaisteollisuuden kuljetusten osalta. Tieosuus sisältyy myös väyläviraston määrittelemiä Lapin tieverkon suurten erikoiskuljetusreittien tavoitetieverkkoon (SEKV).⁽¹⁾

Kaavaprosessin vaiheet

Ranta-asemakaavan muutoksen vireilletulosta on kuulututettu 04.06.2020 jolloin osallistumis- ja arviointisuunnitelma asetettiin nähtäville 04.06. – 07.07.2020 väliseksi ajaksi.

Asemakaavan muutoksen valmisteluaineisto asetetaan MRA 30 §:n mukaisesti nähtävillä xx.xx. – xx.xx. 2020.

Asemakaavan muutosehdotus ollut julkisesti nähtävillä xxx

Kunnanvaltuusto on hyväksynyt asemakaavan xxx

3. LÄHTÖKOHDAT

Selvitys suunnittelualueen oloista

Rakennettu ympäristö

Rantakaavan muutos- ja laajennusalue sijaitsee Ylläsjärven kylältä Kurtakkoon olevalla alueella. Suunnittelun kevyen liikenteen väylän alue on pääosin metsätalouden käytössä olevaa aluetta (kuva 3). Kevyen liikenteen väyläksi suunnitellun alueen vieressä on pysyvää- ja loma-asutusta.



Kuva. 3. Näkymä Rämeännientien risteyksestä Kurtakkoon päin. Kuvannut M.Pörhölä 17.06.2020.

Suunnittelualue ja tieverkko

Suunnittelukohteena on kantatie 80 Kolarin kunnan Ylläsjärven kylän eteläosassa. Tiesuunnitelman laatimisen aloituskohta sijoittuu kantatie 80 Ylläsjärventien ja maantie 9404 Luosuntien liittymästä noin 0,6 km Ylläsjärven kylän suuntaan. Tarkastelualue käsittää parannettavaa kantatien osuutta noin 1,4 km pituudelta, alkaen Kuusikkosaajontien liittymän eteläpuolelta päättyen Ylläsjärven kyläalueen eteläpäähän Jänkänpaikantien liittymäalueelle. Tieosuus sijoittuu kokonaisuudessaan

Kolarin kunnan alueelle. Nykyinen kantatien jalankulku- ja pyöräilyväylä alkaa lähempää kyläaluetta, Ylläsjärven

koululle johtavan Jänkänpaikantien liittymästä, jatkuen pohjoiseen Iso-Ylläksentien liittymään. Nykyinen tievalaistus alkaa Linjalantontieltä jatkuen pohjoiseen kyläalueelle ja edelleen Iso-Ylläksentien liittymäalueelle.

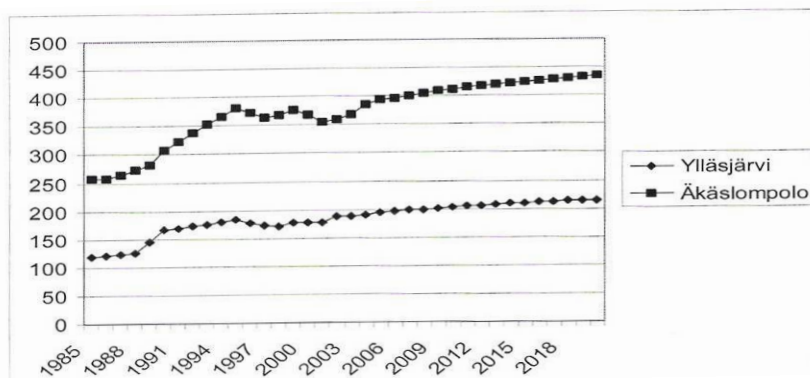
Suunnittelukohteen tieosuudella on vilkas matkailuliikenne Ylläksen ja Levin matkailukeskuksiin.

Tieosuuden merkitys korostuu erityisesti matkailun sesonkeina.

Tieosuus toimii myös Kittilän suunnasta raskaan liikenteen tärkeänä yhteytenä mm. Kolarin rautatieasemalle suuntautuvien puutavarakuljetusten osalta sekä valtatie 21 suunnasta/suuntaan kulkevien rahti- ja kaivannaisteollisuuden kuljetusten osalta. Tieosuus sisältyy myös väyläviraston määrittelemiін Lapin tieverkon suurten erikoiskuljetusreittien tavoitetieverkkoon (SEKV).⁽²⁾

Väestön rakenne ja sen kehitys Ylläksen alueella.

Pekka Kauppila on tutkinut väitöskirjassaan (2004) mm. Ylläksen alueen väestökehitystä paikkatietoaineiston avulla. Ylläksen alueen osalta paikkatietoaineisto kattaa Äkäslompolon kokonaan ja Ylläsjärveltä pienen osan. Maria Hakkarainen (*Maisemalaboratorio-hanke, LabSoc, 2005*) on laskenut lineaarisella regressioanalyysillä yhden mahdollisen väestökehityksen vaihtoehdon Ylläsjärven ja Äkäslompolon kylille vuoteen 2020 asti. Analyysin perustana hänellä on ollut vuosien 1985-2004 toteutunut väestökehitys sekä Väestörekisterikeskuksen ennuste Tunturi-Lapin väestökehitykselle vuosilta 2005, 2010, 2015 ja 2020 (**kuva 4**).



Kuva 4 . Äkäslompolon ja Ylläsjärven väkiluku vuosina 1985-2004 sekä ennuste vuosille 2005-2020 (Mari Hakkarainen, *Maisemalaboratoriohanke, LabSoc, 2005*).

Koko kunnan väestökehitykseen nähden kylien väestökehitys on positiivinen. Koko kunnan väestön on ennustettu laskevan vuoteen 2020 mennessä nykyisestä (v.2005) 3819 asukkaasta 3030 asukkaaseen. Tilastokeskuksen arvio on kumminkin varovaisempi. Sen mukaan v.2020 kunnan väestön määrä olisi 3428 asukasta.

(2) Ramboll Finland Oy:n tiesuunnitelmaselostus, sivu 5

Majoituspalvelut

Ylläksen alueella on arvioitu olleen noin 18 000 vuodepaikkaa v.2005. Siitä noin 5400 vuodepaikkaa oli Ylläsjärven alueella.

Tavoitteeksi on asetettu 34.500 vuodepaikkaa vuodelle 2020 ja 50.250 vuodepaikkaa vuodelle 2040 (Lähde: Yläs II kehittämissuunnitelma).

Palvelut

Kaavamuutosalue on hieman syrjässä Ylläsjärven kylän vanhasta kyläalueesta, jossa on hyvä palveluvarustus. Alueelta hyvät yhteydet Ylläksen alueen reittiverkostoon.

Liikenne

Suunnitellulla kevyenliikenteen väylällä parannetaan jalankulun ja pyöräilyliikenteen liikenneturvallisuutta kantatie 80 varressa.

Luonnonympäristö

Luonnon peruspiirteet

Suunnittelualue (suunniteltu jalankulku- ja pyöräilyväylä Ylläsjärventien vieressä) sijaitsee noin 700 metrin päässä Ylläsjärven kyläkeskuksen eteläpuolella. Ylläsjärvi jää suunnittelualueen itäpuolelle. Pohjoisosaa rajautuu Jänkänpaikantiehen ja eteläosa Rämeänniementiehen. Suunnittelualue sijoittuu muuta ympäristöään hieman korkeammalle moreeniselänteelle.

Suunnittelualueen ympäristö on suurimmaksi osaksi kuivaa kangasmetsää, jonka valtapuulajina on mänty. Pohjoisosassa tien itäpuolella Rämeniemen kohdalla on paikoitellen myös koivuvaltaista sekametsää. Suunnittelualueen keskipaikkeilla, sen länsipuolella on myös pienialainen peltoalue. Suunnittelualue sijoittuu kokonaisuudessaan Ylläsjoen yläosan valuma-alueeseen.⁽³⁾

Maisemakuva

Suunnittelualueen maisemakuva on melko sulkeutunutta. Tiejakson molemmin puolin kasvaa mäntymetsää ja eikä laajoja näkymiä ympäristöön juuri avaudu. Suunnittelualueen pohjoisosassa, tien itäpuolella sijaitsee levähdysalue. Ylläsjärventieltä

erkanee itään ja länteen muutamia tonttiteitä.

Hieman kauempana suunnittelualueesta sijaitsee asuin- ja lomakiinteistöjä, maainesten

ottopaikka, ojittamattomia soita ja itäpuolella Ylläsjärvi.

Suunnittelualueella tai sen läheisyydessä ei sijaitse valtakunnallisesti, maakunnallisesti tai paikallisesti arvokkaita maisema-alueita.⁽⁴⁾

(3) ja (4) Ramboll Finland Oy, tiesuunnitelmaselostus sivut 14 ja 15

Suojelualueet ja –kohteet

Suunnittelualan läheisyydessä sijaitsevat suojelualueet ja -kohteet on merkitty suunnitelmakartalle 16T-2. Lähtötietoina on käytetty SYKE:n Avoin tieto -palvelua, Karpalo -karttapalvelua ja Lapin maakuntakaavoja ja niiden selvityksiä. Suunnittelulla tiejaksolla tai sen välittömässä läheisyydessä ei sijaitse luonnonsuojelualueita, Natura-alueita tai luonnon monimuotoisuuden kannalta merkittäviä kohteita tai alueita. Lähin Natura-alue, Torniojoen ja Muoniojoen vesistö (SAC FI1301912), sijaitsee suunnittelualueelta noin 850 metriä itään. ⁽⁵⁾

4 Suunnittelutilanne

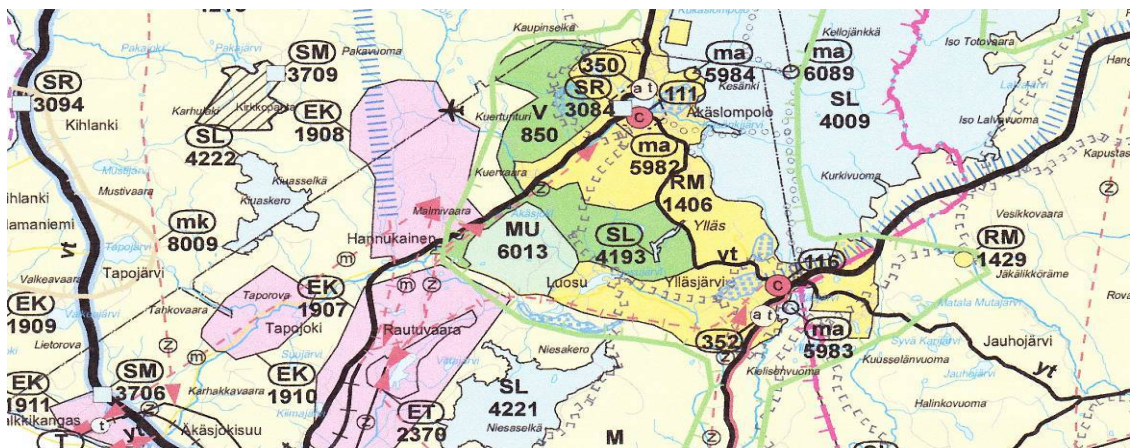
Kaavamuutosaluetta koskevat suunnitelmat, päätökset ja selvitykset.

Maakuntakaava

Alue kuuluu Tunturi-Lapin maakuntakaavan alueeseen. Ylläsjärven kylä kuuluu maakuntakaavassa laajaan matkailupalveluiden alueeseen (RM 1406). Merkinnällä on osoitettu valtakunnallisesti ja seudullisesti merkittävät matkailu- ja lomakeskukset ja lomakylät niihin kuuluvine virkistysalueineen (**kuva 5**).

Suunnitteluala kuuluu myös matkailun vetovoima-alueeseen, matkailun ja virkistysalueen kehittämisen kohdealueeseen (mv 8411) sekä erityisesti poronhoitoa varten tarkoitettuun alueeseen. Aluetta tulee kehittää matkailukeskusten, maaseutumatkailun, palvelujen ja reitistöjen yhteistoiminnallisena kokonaisuutena alueen pääkäyttötarkoitusten kanssa yhteen sopivalla tavalla.

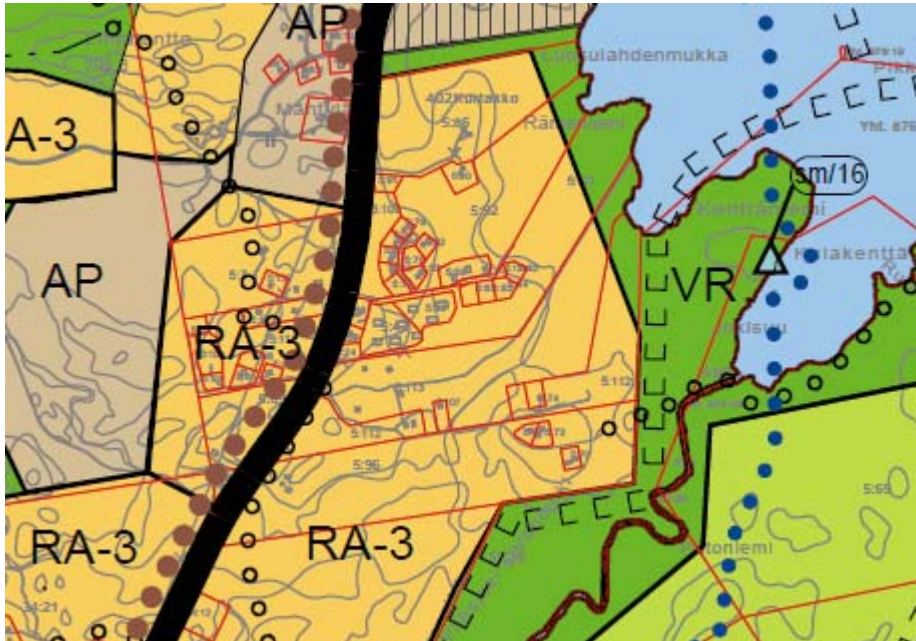
Tunturi-Lapin maakuntakaavan muutoksen on Lapin Liiton liittovaltuusto hyväksynyt 25.11.2009 ja Ympäristöministeriö vahvistanut 23.6.2010.



Kuva 5. Ote Tunturi Lapin maakuntakaavasta.

(5) Ramboll Finlad Oy, tiesuunnitelmaselostus, sivu 16

Yleiskaava



Kuva 6. Ote Ylläksen yleiskaavasta.

Kolarin kunnanvaltuusto on hyväksynyt Ylläksen yleiskaavan muutoksen 27.2.2008 (kuva 6).

Kunnanhallitus on 21.5.2008 tehnyt maankäyttö- ja rakennuslain 201 §:n mukaisen päätöksen, jonka perusteella yleiskaava on voimassa mm. asemakaavoitettavalla alueella. Yleiskaavassa muutettava LYT- alue on osoitettu liikennealueeksi, jonka länsireunaan on osoitettu kevyen liikenteen väylä. Ranta-asemakaavan muutoksella LYTaluetta laajennetaan niin, että em. kevyen liikenteen väylä on mahdollista toteuttaa.

Ylläksen yleiskaavaselostuksessa esitetyt perustelut liikennejärjestelmien periaatteista:

Ylläksen alueen tulevaisuuden liikennejärjestelmän periaatteet:

- keskuksissa kevyen liikenteen painoarvoa lisätään
- alueelle saavutaan valtaosin julkisella liikenteellä
- alueen sisäinen joukkoliikenne perustuu keskusten väliseen tehokkaaseen joukkoliikenteeseen sekä riittävän tiheään hiihtobussiliikenteeseen, jonka avulla voidaan hoitaa suurin osa myös muusta liikkumistarpeesta
- autolla saavuttaessa tarjolla on keskitetty, joukkoliikenteeseen integroitu ja hyvin informoitu pysäköintijärjestelmä; oman auton käyttö ei ole pitemmän viipymisenkään aikana välttämätöntä
- ulkoilureiteille pääsee sujuvasti ilman omaa autoa kaikista majoituskohteista
- tehokkaan joukkoliikennejärjestelmän ansiosta myös oman auton käyttäjille tarjotaan erinomaiset puitteet

Ranta-asemakaava

Ranta-asemakaavan muutosalueella on voimassa 2.5.1988/U 416 vahvistettu ranta-asemakaava **(kuva 1)**.

Pohjakartta

Ylläsjärven uusi kaavoituksen pohjakartta on hyväksytty 8.7.2009.

Maanomistus

Kaavan muutosalueeseen sisältyvät maa-alueet ovat pääosin yksityisessä omistuksessa. Kevyenliikenteen väylän suunnitelman toteuttaminen edellyttää yhdentoista tilan alueen osien lunastusta.

5

ASEMAKAAVAN SUUNNITTELUVAIHEET

Asemakaavan suunnittelun tarve ja tavoitteet

Kolarin kunta käynnisti ranta-asemakaavan ja muutoksen laatimisen, suunnitellun kevyen liikenteenväylän toteuttamista varten, kantatie 80 varten.

Osallistuminen ja yhteistyö

Asemakaavan selostuksen liitteenä osallistumis- ja arviointisuunnitelma (liite 2), jossa on esitetty kaavoituksessa noudatettavasta osallistumisesta ja yhteistyöstä.

Vireilletulo

Asemakaavan vireilletulosta kunta on ilmoittanut kuulutuksella 04.06.2020, jolloin osallistumis- ja arviointisuunnitelma on asetettu yleisesti nähtäville (ks. 2.1).

Valtakunnalliset alueidenkäyttötavoitteet

Valtakunnalliset alueidenkäyttötavoitteet (VAT) ovat osa maankäyttö- ja rakennuslain (132/1999) mukaista alueidenkäytön suunnittelujärjestelmää. Valtioneuvosto päätti uusista valtakunnallisista alueidenkäyttötavoitteista 14.12.2017 ja ne tulivat voimaan 1.4.2018. Päätöksellä valtioneuvosto korvasi valtioneuvoston 30.11.2000 tekemän ja 13.11.2008 tarkistaman päätöksen valtakunnallisista alueidenkäyttötavoitteista.

Uudet valtakunnalliset alueidenkäyttötavoitteet käsittelevät seuraavia kokonaisuuksia:

- Toimivat yhdyskunnat ja kestävä liikkuminen*
- Tehokas liikennejärjestelmä*
- Terveellinen ja turvallinen elinympäristö*
- Elinvoimainen luonto- ja kulttuuriympäristö sekä luonnonvarat*
- Uusiutumiskykyinen energianhuolto*

Tätä tiesuunnitelmaa koskevat seuraavat valtakunnalliset alueidenkäyttötavoitteet:

- Edistetään palvelujen, työpaikkojen ja vapaa-ajan alueiden hyvää saavutettavuutta eri väestöryhmien kannalta. Edistetään kävelyä, pyöräilyä ja joukkoliikennettä sekä viestintä-, liikkumis- ja kuljetuspalveluiden kehittämistä.

Merkittävät uudet asuin-, työpaikka- ja palvelutoimintojen alueet sijoitetaan siten, että ne ovat joukkoliikenteen, kävelyn ja pyöräilyn kannalta hyvin saavutettavissa.

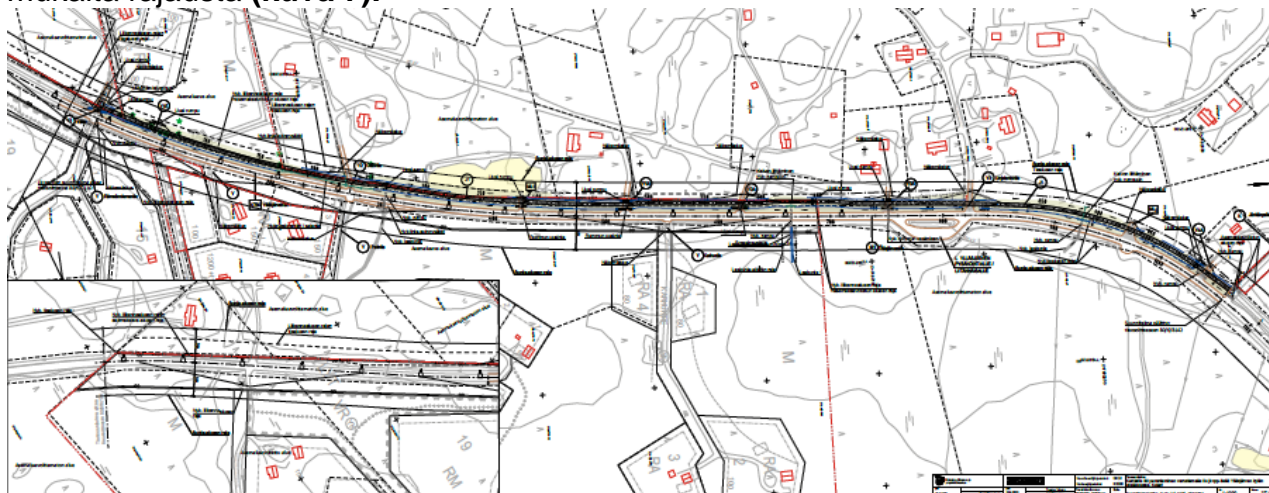
- Edistetään valtakunnallisen liikennejärjestelmän toimivuutta ja taloudellisuutta kehittämällä ensisijaisesti olemassa olevia liikenneyhteyksiä ja verkostoja sekä varmistamalla edellytykset eri liikennemuotojen ja -palvelujen yhteiskäyttöön perustuville matka- ja kuljetusketjuille sekä tavara- ja henkilöliikenteen solmukohtien toimivuudelle.
 - Haitallisia terveysvaikutuksia tai onnettomuusriskejä aiheuttavien toimintojen ja vaikutuksille herkkien toimintojen välille jätetään riittävän suuri etäisyys, tai riskit hallitaan muulla tavoin.
 - Huolehditaan valtakunnallisesti arvokkaiden kulttuuriympäristöjen ja luonnonperinnön arvojen turvaamisesta. Edistetään luonnon monimuotoisuuden kannalta arvokkaiden alueiden ja ekologisten yhteyksien säilymistä.
- Maankäyttö- ja rakennuslain mukaan tavoitteet on otettava huomioon ja niiden toteuttamista on edistettävä maakunnan suunnittelussa, kuntien kaavoituksessa ja valtion viranomaisten toiminnassa.⁽⁶⁾

6 RANTA-ASEMAKAAVAN MUUTOSEHDOTUSLUONNOS

LYT-alue laajenee länteen päin koko kaavamuutosalueen matkalla, kantatie 80 varressa. Laajennusalueeseen sisältyy M- alueita sekä LYT- alueen vie-reisiä, kaava-alueen ulkopuolella olevia alueita..

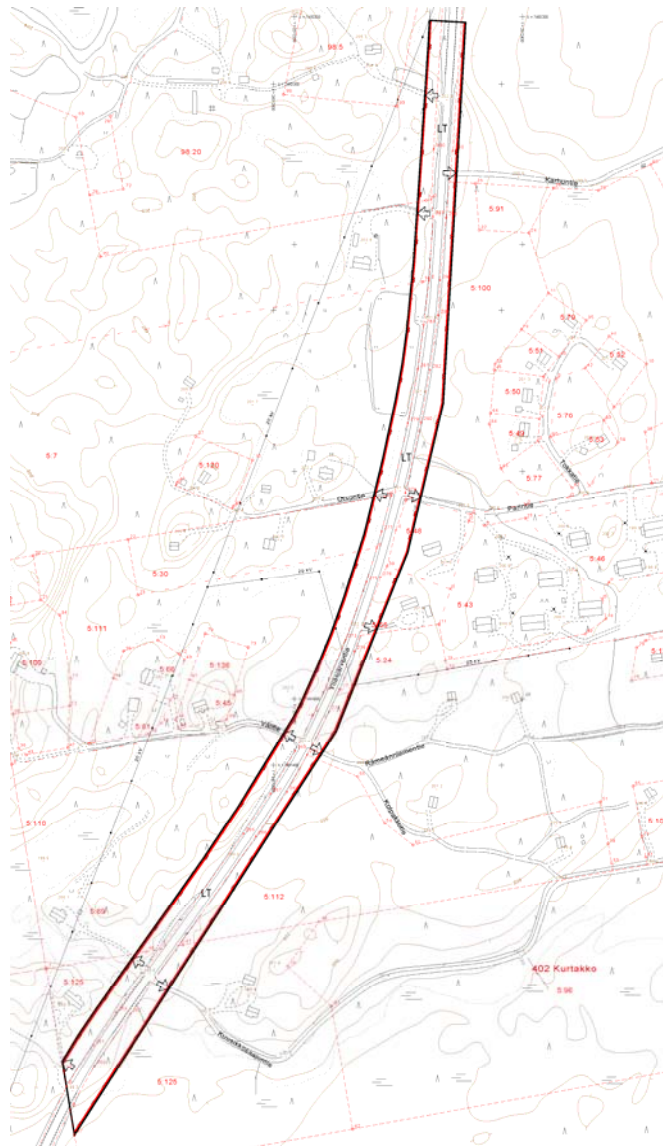
Uusi aluevaraus on osoitettu LT- merkinnällä. Vanha LYT- alueen pinta-ala oli noin 2,84 ha. Uusi LT-alue, laajennuksineen on noin 3,88 ha (**kuva 8**).

Kaavaluonnos noudattaa Ramboll Finland Oy:n laatiman tiesuunnitelman mukaita rajausta (**kuva 7**).



Kuva 7. Ramboll Finland Oy:n laatima tiesuunnitelma.

(6) Ramboll Finland Oy, tiesuunnitelmaselostus, sivut 10 ja 1



KOLARI
2. KUNNANOSA
Ylläsjärven Rämänniemen
ranta-asemakaavan muutos

Liikennealue
ASEMAKAAVAMERKINTÖJEN SELITYS



YLEISENTIEN ALUE



LIITTYMÄN LUKUMAARAINEN SIAJANTI

 Yhtiön nimi: SEITAP OY Yhteyshenkilö: Tapio Hovkanen Puhelin: 010 222 2222 Sähköposti: tapio.hovkanen@seitap.fi	KOLARI 2. KUNNANOSA YLLÄSJÄRVEN RÄMEÄNNIEMEN RANTA-ASEMAKAAVAN MUUTOS LIKÄNNELLE
PÄIVÄYS: 25.08.2020 ROVÄNEN: 25.08.2020 ALLEKIRJOTUS:	KUNNANVALTUUSTO HYVÄKSYNYTT XX.KX.2020 §44
TAPPIO HOVKANEN MAANMITT.TEKNI.YKS232	MÄRTTI KOSKOLA KIRJURI

Kuva 8. Ranta-asemakaavaluonnos

7 Kaavan vaihtoehdot ja vaikutukset

Ranta-asemakaavan muutoksesta ei ole laadittu vaihtoehtoisia kaavaluonnoksia, kun tiesuunnittelun yhteydessä on päätetty kevyenliikenteen väylän sijoittaminen tien länsipuolelle. Kaavamuuos noudattaa Ramboll Finland Oy:n laatimaa tiesuunnitelmaa (kuva 7).

Vaikutukset yhdyskuntarakenteeseen

Asemakaava tukee olemassa olevaa yhdyskuntarakennetta.

Vaikutukset rakennettuun ympäristöön

Asemakaavan muutos noudattaa Ylläksen yleiskaavan mukaisia tavoitteita.

Vaikutukset liikennöintiin

Jalankulun ja pyöräilyn toimivuus ja turvallisuus paranee hankkeen myötä merkittävästi.

Myös suunnittelualueen nykyisen kantatien länsipuolisen linja-autopysäkin käytettävyys ja turvallisuus paranee odotustilan rakentamisen myötä.⁽⁷⁾

(7) Ramboll Finland Oy, tiesuunnitelmaselostus, sivu 25

Vaikutukset luonnon monimuotoisuuteen ja luonnonarvoihin

Kaavamutoksella ei ole vaikutuksia kasvi- ja eläinlajeihin, luonnon monimuotoisuuteen eikä luonnonarvoihin.

Rovaniemellä, 25.päivänä elokuuta 2020

Tapani Honkanen, maanmitt.tekn. YKS 282

Martti Pörhölä, ins.