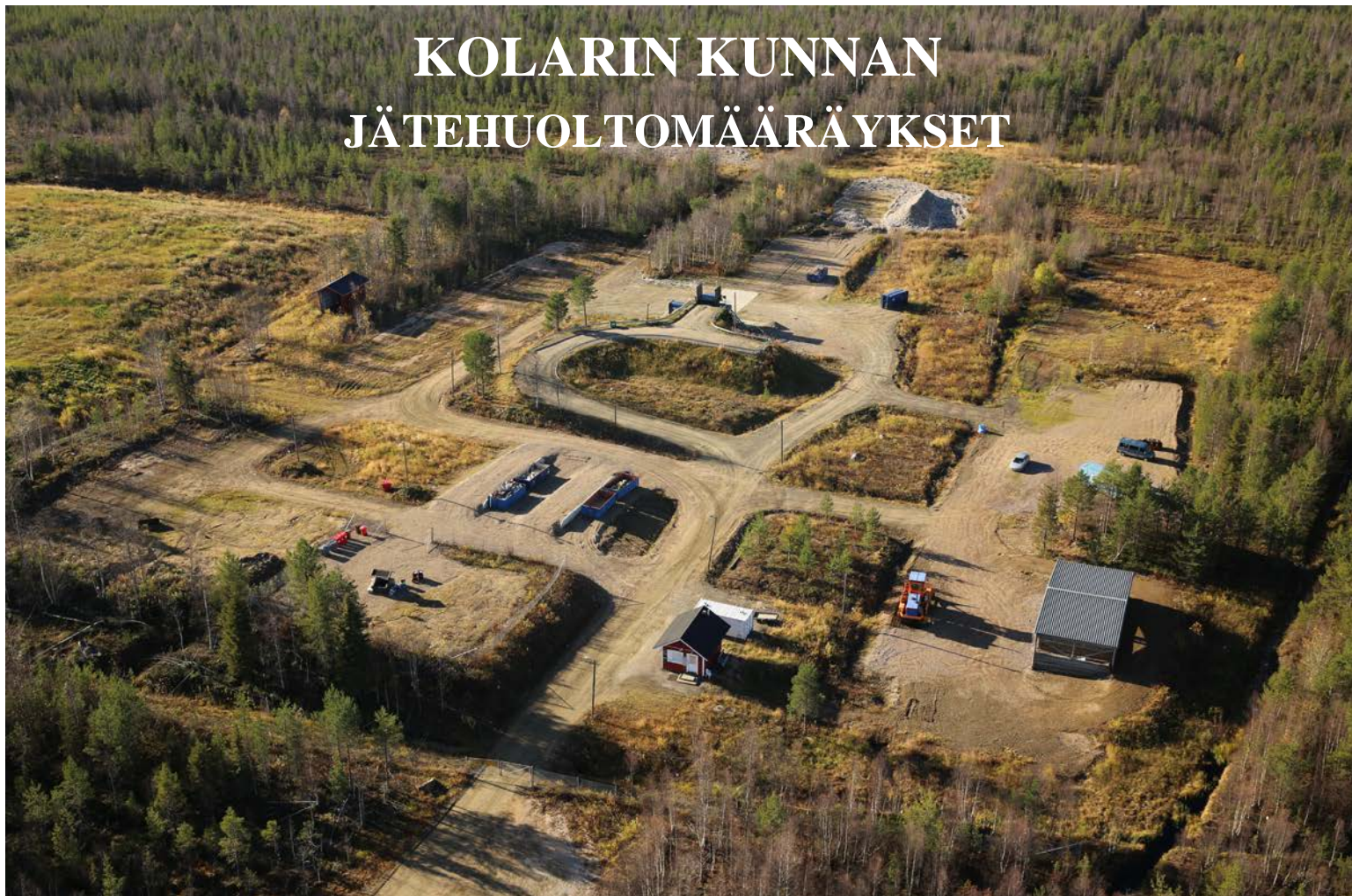


# KOLARIN KUNNAN JÄTEHUOLTOMÄÄRÄYKSET



Kolarin kunnan tekninen lautakunta 29.11.2017 § 81

Voimaantulo 1.1.2018



---

## SISÄLLYSLUETTELO

Sisällysluettelo .....	1
1. Yleiset määräykset .....	4
1. § Soveltamisala ja tavoitteet .....	4
2. § Määritelmät .....	4
2. Kunnan jätehuoltojärjestelmään liittyminen .....	7
3. § Järjestetty jätteenkuljetus .....	7
4. § Velvollisuus liittyä kunnan jätehuoltojärjestelmään .....	7
5. § Elinkeinotoiminnan jätehuolto on kunnan toissijaisen jätehuollon järjestämisvelvollisuuden piirissä .....	7
6. § Kiinteistön liittyminen järjestettyyn jätteenkuljetukseen .....	8
7. § Kiinteistökohtainen jäteastia .....	8
8. § Yhteinen jäteastia .....	8
9. § Järjestettyyn jätteenkuljetukseen soveltumattomien jätteiden kuljettaminen .....	8
10. § Jätteiden vastaanotto- ja käsittelypaikat .....	8
3. Jätteiden kerääminen kiinteistöllä .....	9
11. § Jätteiden lajittelu .....	9
12. § Polttokelpoinen jäte .....	11
13. § Polttokelvoton jäte .....	12
14. § Asumisessa syntyvien hyötyjätteiden erilliskeräys .....	12
15. § Muilla kunnallisen yhdyskuntajätehuollon piirissä olevilla kiinteistöillä syntyvien hyötyjätteiden lajittelu ja erilliskeräys .....	12
4. Omatoiminen käsittely ja hyödyntäminen .....	13
16. § Kompostointi .....	13
17. § Jätteen hävittäminen polttamalla .....	13
18. § Jätteiden maahan hautaaminen .....	13
19. § Ylijäämämaiden ja eräiden jätteiden hyötykäyttö maarakentamisessa .....	14
20. § Jätteiden viemäriin johtamista koskevat kiellot .....	14
5. Jäteastiat .....	14
21. § Jätteiden keräysvälineet .....	14
22. § Jäteastian merkitseminen .....	15
23. § Jäteastioiden täyttäminen .....	15
24. § Jätteiden keräysvälineiden tyhjennys ja jätteenkuljetuksen keskeytys .....	15

## Jätehuoltomääräykset 1.1.2018 alkaen

---

6.	Jätteen keräyspaikat .....	16
25.	§ Jätteiden keräysvälineiden sijoittaminen .....	16
26.	§ Jäteastian sijoituspaikan tai jäteastian lukitseminen .....	16
27.	§ Alueelliset keräyspaikat (ekopisteet) .....	16
7.	Jätteenkuljetus.....	17
28.	§ Jätteen kuormaaminen .....	17
29.	§ Jätteenkuljetus .....	17
30.	§ Kuljetusrekisteri ja tietojen toimittaminen.....	17
31.	§ Jätteen vastaanotto- ja käsittelypaikat.....	17
8.	Lietteet.....	18
32.	§ Tyhjennysvälit ja lietteen toimittaminen käsiteltäväksi .....	18
33.	§ Lietteiden keräysvälineet .....	18
34.	§ Jätevesilietteiden omatoiminen käsittely .....	19
9.	Roskaantumisen ehkäiseminen .....	19
35.	§ Yleisötilaisuuksien jätehuolto .....	19
36.	§ Roskaantumisen ehkäiseminen yleisillä alueilla .....	20
10.	Vaaralliset jätteet ja erityisjätteet .....	20
37.	§ Vaarallisten jätteiden jätehuolto .....	20
38.	§ Vaarallisten jätteiden kerääminen kiinteistöllä .....	20
39.	§ Erityisjätteet .....	21
40.	§ Terveystieteiden vaaralliset jätteet ja erityisjätteet .....	21
11.	Muut määräykset.....	21
41.	§ Tiedottamisvelvoite.....	21
42.	§ Jätehuoltomääräysten valvonta.....	21
43.	§ Poikkeaminen jätehuoltomääräyksistä.....	21
44.	§ Voimaantulo .....	21
	LIITE 1. Jätehuoltoviranomaisen osoittamat vastaanottopaikat.....	22

## 1. Yleiset määräykset

### 1. § Soveltamisala ja tavoitteet

Jäljempänä annetut määräykset ovat jätelainsäädäntöä täydentäviä sitovia jätehuoltomääräyksiä.

Näitä jätehuoltomääräyksiä sovelletaan Kolarin kunnan alueella.

Jätehuollon järjestämisessä, jätteistä terveydelle tai ympäristölle aiheutuvan haitan ehkäisemisessä sekä jätehuollon valvonnassa on sen lisäksi, mitä muualla on säädetty tai määrätty, noudatettava näitä yleisiä jätelain 91 §:n nojalla annettuja jätehuoltomääräyksiä.

Kolarin kunnan tekninen lautakunta toimii jätehuoltoviranomaisena kunnalle kuuluvissa lain mukaisissa tehtävissä.

Näitä määräyksiä ei sovelleta sairaaloiden, terveyskeskusten, laboratorioiden, muiden tutkimus- ja hoitolaitosten sekä eläinlääkintälaitosten tartuntavaarallisen ja biologisen jätteen, viiltävän ja pistävän jätteen sekä eläinperäisten jätteiden, eikä tuottajavastuun piiriin kuuluvien jätteiden jätehuollon järjestämiseen siltä osin, kuin niistä on erikseen säädetty.

Jätehuoltomääräyksillä ohjataan jätehuoltoa jätelain tavoitteiden ja kestävän kehityksen periaatteiden mukaisesti. Ensisijaisesti on pyrittävä vähentämään syntyvän jätteen määrää ja haitallisuutta. Jäte on hyödynnettävä, jos se on teknisesti mahdollista ja jos siitä ei aiheudu kohtuuttomia lisäkustannuksia verrattuna muulla tavoin järjestettyyn jätehuoltoon. Jos jätettä kuitenkin syntyy, jäte on pyrittävä uudelleen käyttämään tai kierrättämään. Mikäli se ei ole mahdollista, jäte on pyrittävä hyödyntämään muulla tavoin esimerkiksi energiana. Jätteestä tai jätehuollosta ei saa aiheutua vaaraa tai haittaa terveydelle tai ympäristölle.

### 2. § Määritelmät

Näissä jätehuoltomääräyksissä tarkoitetaan:

**asumisessa syntyvällä jätteellä** vakinaisessa asunnossa, vapaa-ajan asunnossa, asuntolassa ja muussa asumisessa syntyvää jätettä sen lajista, laadusta ja määrästä riippumatta;

**betoni- ja tiilijätteellä** rakennusjätteestä erilleen lajiteltua puhdasta betonista tai tiilistä koostuvaa jätettä;

**biojätteellä** kotitalouksissa, ravintoloissa, ateriapalveluissa ja vähittäisliikkeissä syntyvää biologisesti hajoavaa elintarvike- ja keittiöjätettä, elintarviketuotannossa syntyvää vastaavaa jätettä sekä biologisesti hajoavaa puutarha- ja puistojätettä;

**ekopisteellä** kunnan tai tuottajan järjestämää alueellista keräyspaikkaa, joissa kerätävänä on ainakin yksi kierrätettävä tai hyödynnettävä jätelaji;

**elintarvikejätteellä** ruoan valmistuksen tai tarjoilun yhteydessä käyttämättä jääneitä ruoka-aineita samoin kuin elintarvikkeiden ja rehujen valmistuksessa sekä elintarvikkeiden kaupassa syntyvää biojätettä;

**erityisjätteellä** jätettä, joka vaatii kuljetuksen tai käsittelyn aikana erityistoimia, kuten välitöntä peittämistä kaatopaikalla, mutta ei ole vaarallista jätettä - erityisjätteitä ovat mm. kudos- ja eläinjätteet, teurasjätteet, käymäläjätteet sekä pistävät ja viiltävät jätteet;

**erotuskaivolietteilä** öljyn-, hiekan- ja rasvanerotuskaivojen lietteitä sekä fosforinerotuskaivojen jätteitä;

**hyötyjätteellä** jätettä, joka voidaan käyttää uudelleen sellaisenaan tai jonka sisältämä materiaali tai energia voidaan hyödyntää ja jolle on osoitettu vastaanottoa. Hyötyjätteitä ovat mm. paperi, pahvi, puu, lasi, muovi ja metalli;

**jäteasemalla** valvottua ja miehitettyä jätteiden vastaanotto- ja käsittelypaikkaa, jossa on useita toimintoja ja jätteen käsittelyä sisältäen kierrätystä ja hyödyntämistä;

**jätehuoltoviranomaisella** Kolarin kunnan teknistä lautakuntaa;

**jätteellä** ainetta tai esinettä, jonka sen haltija on poistanut tai aikoo poistaa käytöstä taikka on velvollinen poistamaan käytöstä;

**jätteen haltijalla** jätteen tuottajaa, kiinteistön haltijaa tai toiminnan järjestäjää taikka muuta luonnollista henkilöä tai oikeushenkilöä, jonka hallinnassa jäte on;

**jätteiden keräilyvälineillä** astioita, säiliöitä, lavoja ja muita vastaavia välineitä, joihin jätteet kootaan kuljetusta varten;

**kaatopaikalla** jätteiden loppusijoituspaikkaa;

**kaatopaikkajätteellä** hyötykäyttöön ja polttoon kelpaamatonta jätettä, kuten hehku- lampuja, peilejä, tasolasia, keramiikkaa, kuormaliinoja, joustinpatjoja, tuhkaa sekä PVC-muovia;

**keräyskartongilla** neste- ja kotelopakkauksia, muita kuitupakkauksia, pieniä määriä keräyspahvia sekä muuta niihin rinnastettavaa kartonkituotetta;

**keräyspahvilla** aaltopahvia, ruskeaa pahvia, voimapaperia, ruskeita kirjekuoria, ruskeita paperikasseja ja muuta niihin rinnastettavaa pahvituotetta;

**keräyspaperilla** sanomalehteä, aikakauslehteä, suoramainontajulkaisua, puhelinluetteloa, postimyyntiluetteloa, kirjekuorta, toimistopaperia ja muuta niihin rinnastettavaa paperituotetta;

**kierrätyspuu** puuta jota ei ole käsitelty millään kemikaalilla, kuten maalilla, liimalla, lakalla tai lahonsuoja-aineella;

**kompostoinnilla** biojätteen yhteen kokoamista, sekoittamista ja muita toimenpiteitä, joilla edistetään sen luonnollista hajoamista hapellisissa olosuhteissa;

**kyllästetyllä puujätteellä** kupari-, kromi-, arseeni-, kreosootti- tai muulla kyllästeaineella käsiteltyä puuta.

**lasijätteellä** käytöstä poistettuja lasiastioita ja -esineitä, mutta ei tasolasia, kuten ikkunoita;

**lasipakkausjätteellä** lasipulloja ja -purkkeja;

**metallijätteellä** kokonaan metallista valmistettua tuotetta tai metallia sisältävää tuotetta tai raaka-ainejätettä sekä erillisiä metalliosia;

**muovipakkausjätteellä** kotitalouden tyhjiä, puhtaita ja kuivia muovipakkauksia ;

**pakkausjätteellä** käytöstä poistettuja pakkauksia, jotka voivat olla valmistettu eri materiaaleista, kuten paperista, kartongista, lasista, metallista, muovista tai puusta;

**pienmetallilla** tyhjiä säilyke- ja juomatölkkejä, metallipurkkeja, puhdistettuja alumiinivuokia ja -folioita, metallikansia, kruunu- ja kierrekorkkeja sekä muuta niihin rinnastettavaa metallituotetta;

**pilaantuneella maalla** maa-aineksia, jotka sisältävät haitallisessa määrin terveydelle tai ympäristölle vaarallisia ja haitallisia aineita;

**polttokelpoisella jätteellä** yhdyskuntajätteestä koostuvaa kierrätyskelvotonta palavaa jätettä, kuten hyötykäyttöön kelpaamatonta muovia, tekstiilejä, vaippoja, likaista hyötykäyttöön kelpaamatonta paperia ja pahvia, pölypusseja, styroksia, lemmikkien kuivikkeita sekä muuta jätettä, joka on polttokelpoista jätteenpolttolaitoksessa;

**puujätteellä** puhdasta tai pintakäsiteltyä puujätettä;

**puutarhajätteellä** risuja, oksia, ruohoa, naatteja, puiden lehtiä ja muuta niihin verrattavaa pihan, puutarhan ja puistojen hoidossa syntyvää eloperäistä jätettä;

**PVC-muovilla** esimerkiksi muovitaskuja, kontaktimuovia, muovikortteja, CD/DVDlevyjen kotelaita, puhallettavia leluja, sadetakkeja, kumihansikkaita, syvävedettyjä myyntipakkauksia, kuten lelu- ja autotarvikepakkauksia, johtoja, putkia, letkuja, muovipressuja, rakentamisessa käytettäviä muoveja, kuten tapetteja, lattiapäällysteitä, listoja ja kattokouruja sekä muuta PVC-muovia sisältävää;

**rakennus- ja purkujätteellä** rakentamisessa, korjaamisessa, purkamisessa sekä maa- ja vesirakentamisessa syntyviä jätteitä sekä käyttämättä jääneitä aineksia;

**sähkölaitteilla** käytöstä poistettuja sähkö- ja elektroniikkalaitteita;

**taajama-alueella** asemakaavoitettua tai muuten taajaan asuttua aluetta;

**tuottajavastuun jätteillä** niitä jätteitä, jotka on jätelaissa määrätty tuottajien vastuulle, kuten sähkö- ja elektroniikkalaitteet, paristot ja akut, paperit, pakkaukset, henkilö- ja pakettiautot sekä ajoneuvojen renkaat;

**vaarallisella jätteellä** jätettä, joka kemiallisen tai muun ominaisuutensa takia voi aiheuttaa erityistä vaaraa tai haittaa terveydelle tai ympäristölle, esimerkiksi liima-, maali- ja liuotainajätteet, ohenteet, puunsuoja- ja kyllästysaineet, kasvinsuojeluaineet, tuhoeläinmyrkyt, raskasmetalliparistot, akut, elohopealamput, öljyjätteet, lääkkeet, sähkölaitteet, asbesti (vaarallinen jäte korvaa aikaisemmin käytössä olleen termin ongelmajäte);

**yhdyskuntajätteellä** asumisessa syntynyttä jätettä sekä ominaisuudeltaan, koostumukseltaan ja määrältään siihen rinnastettavaa teollisuus-, palvelu- tai muussa toiminnassa syntynyttä jätettä, ei kuitenkaan vaarallista jätettä;

**yhteisastialla (kimppa-astia)** kahden tai useamman naapurikiinteistön, saman yksityisten varrella asuvien tai muiden samalla alueella asuvien jätteenhaltijoiden yh-

dessä ylläpitämää yksityistä jätteiden keräysvälinettä järjestetyssä jätteenkuljetuksessa;

**ylijäämämaalla** rakennustoiminnan tai muun vastaavan yhteydessä irrotettuja ja siinä käyttämättä jääneitä maa-aineksia.

## **2. Kunnan jätehuoltojärjestelmään liittyminen**

### **3. § Järjestetty jätteenkuljetus**

Kolarin kunnan alueella on voimassa kunnan järjestämä jätteenkuljetusjärjestelmä. Tämä tarkoittaa käytännössä sitä, että Kolarin kunta kilpailuttaa jätteenkuljetuspalvelut ja hankkii ne yhdeltä tai useammalta yksityiseltä kuljetusyritykseltä.

Järjestetyssä jätteenkuljetuksessa asumisessa syntyvä polttokelpoinen jäte sekä umpi- ja sakokaivolietteet kuljetetaan koko kunnan alueella teknisen lautakunnan valitseman urakoitsijan kanssa tehdyn sopimuksen mukaisesti. Jätehuoltourakoitsija toimittaa nämä jätteet edelleen kunnan hyväksymään käsittely- tai loppusijoituspaikkaan.

Tuottajavastuulle määrätyt jätteet, kuten paperit, pakkaukset, renkaat, paristot ja akut sekä sähkö- ja elektroniikkalaitteet ja järjestettyyn jätteenkuljetukseen soveltumattomat jätteet, kuten suuret esineet tai poikkeuksellisen suuri jätemäärä, eivät kuulu järjestettyyn jätteenkuljetukseen. Jätteen haltija vastaa järjestetyn jätteenkuljetuksen piiriin kuulumattomien jätteiden kuljettamisesta asianmukaiseen vastaanottoaikaan.

### **4. § Velvollisuus liittyä kunnan jätehuoltojärjestelmään**

Kiinteistöjen ja muiden jätteen tuottajien (esim. yhdistykset, julkisoikeudelliset yhteisöt, valtaukset ja kaivospiirit) on jätelain velvoittamana liityttävä kunnan jätehuoltojärjestelmään yhdyskuntajätteen osalta ja noudatettava näitä jätehuoltomääräyksiä. Vapautusanomuksen järjestetystä jätteenkuljetuksesta käsittelee tekninen lautakunta jätelain määräämin perustein.

### **5. § Elinkeinotoiminnan jätehuolto on kunnan toissijaisen jätehuollon järjestämisvelvollisuuden piirissä**

Kiinteistö tai muu jätteentuottaja voi pyytää liittymistä kunnan jätehuoltojärjestelmään kunnan toissijaisen jätehuollon järjestämisvelvollisuuden perusteella (JL 646/2011 33 §), jos jätteen haltija tätä muun palvelutarjonnan puutteen vuoksi pyytää ja jäte laadultaan ja määrältään soveltuu kuljetettavaksi tai käsiteltäväksi kunnan jätehuoltojärjestelmässä.

Toissijaisesti kunnan jätehuollon järjestämisvelvollisuuden piiriin kuuluvien jätteiden osalta kunta tekee tarvittaessa kiinteistön tai muun jätteentuottaja kanssa määräaikaisen sopimuksen liittymisestä kunnan jätehuoltojärjestelmään sekä siitä mitä palveluita kyseinen sopimus koskee.



**6. § Kiinteistön liittyminen järjestettyyn jätteenkuljetukseen**

Aukkaat sopivat jäteastioiden tyhjennysvälistä kunnan kilpailuttaman kuljetusyrityksen kanssa. Järjestetyn jätteenkuljetuksen piiriin kuuluvat jätteet saa kiinteistöltä luovuttaa vain kunnan hyväksymälle jätehuoltourakoitsijalle.

**7. § Kiinteistökohtainen jäteastia**

Kiinteistön haltija järjestää kiinteistölle jätteiden keräyspaikan sekä hankkii siihen tarvittavat jäteastiat. Jätteen haltijan on luovutettava kunnallisen yhdyskuntajätehuollon piiriin kuuluva polttokelpoinen jäte tähän järjestämäänsä kiinteistökohtaiseen keräyspaikkaan.

Tuottajavastuunalaiset jätteet jätteen haltijan on toimitettava itse tuottajan järjestämiin vastaanottoaikkoihin. Jätteen haltia vastaa myös järjestetyn jätteenkuljetuksen piiriin kuulumattomien jätteiden kuljettamisesta kunnan osoittamaan asianmukaiseen vastaanottoaikkaan.

**8. § Yhteinen jäteastia**

Naapurikiinteistöt, saman yksityistien varrella asuvat tai muut samalla alueella asuvat jätteenhaltijat voivat keskinäisen sopimuksen perusteella käyttää yhteisiä keräysvälineitä eli niin sanottua kimppa-astiaa jätehuoltonsa järjestämiseksi.

Yhteisen astian käyttö on kirjattava järjestetyn jätteenkuljetuksen liittymissopimukseen siten, että jätteiden kuljettajan asiakasrekisteristä käy ilmi kaikki astiaa käyttävät kiinteistöt.

**9. § Järjestettyyn jätteenkuljetukseen soveltumattomien jätteiden kuljettaminen**

Kiinteistöllä syntyvät jätteet, jotka eivät suuren kokonsa, poikkeuksellisen laatunsa tai määränsä vuoksi sovellu kuljettavaksi järjestetyssä jätteenkuljetuksessa, on toimitettava kunnan osoittamaan vastaanottoaikkaan.

Jätteenkuljettaja voi kieltäytyä sellaisen jäteastian tyhjentämisestä, johon on sijoitettu järjestettyyn jätteenkuljetukseen soveltumattomia jätteitä. Tällöin jätteiden haltijan on itse huolehdittava jäteastian tyhjentämisestä ja jätteiden kuljettamisesta. Vaihtoehtoisesti jätteiden haltija voi tilata erillisen jätehuoltoyhtiön tarjoaman nouppopalvelun omakustanteisesti.

**10. § Jätteiden vastaanotto- ja käsittelypaikat**

Järjestettyyn jätteenkuljetukseen sopimattomille kunnallisen yhdyskuntajätehuollon piiriin kuuluville jätteille on järjestetty omat vastaanottoaikat, kuten jäteasema Lapiokuusikko ja erilliset ekopisteet. Tuottajavastuunalaiset jätteet toimitetaan tuottajien järjestämiin vastaanottoaikkoihin. Kuhunkin vastaanotto- ja käsittelyaikkaan saa toimittaa ainoastaan sellaista jätettä, joka on vastaanottoehtojen mukaista.

Jätteiden toimittaminen Lapiokuusikon jäteasemalle on sallittu ainoastaan kunnan antamien ohjeiden mukaisesti ja ilmoitettuna aukioloaikoina. Erilaatuiset jätteet on sijoitettava niille osoitettuihin paikkoihin.



Kolarin kunta ylläpitää ajantasaisista listaa järjestämistään vastaanottopaikoista ja niiden aukioloajoista. Lisätietoja löydät kunnan internet-sivuilta: [www.kolari.fi](http://www.kolari.fi).

### **3. Jätteiden kerääminen kiinteistöllä**

#### **11. § Jätteiden lajittelu**

Kiinteistöillä syntyvästä yhdyskuntajätteestä on lajiteltava erikseen kaikki kierrätyskelpoiset jätteet. Jätteen haltija huolehtii näiden jätteiden lajittelusta ja erilliskeräykseen toimittamisesta. Jätteiden lajitteluvuoro on yleinen ja koskee kaikkia.

Polttoon kelpaamattomat yhdyskuntajätteet (kaatopaikkajätteet), polttokelpoiset yhdyskuntajätteet, hyötyjätteet, sähkölaitteet, ajoneuvojen renkaat, vaaralliset jätteet ja erityiskäsittelyä vaativat jätteet on pidettävä toisistaan erillään jätehuollon kaikissa vaiheissa. Jätteenkuljettajalla on oikeus jättää tyhjentämättä sellainen jätteen keräysväline, jonka hän tyhjennyksen yhteydessä havaitsee sisältävän keräykseen soveltumatonta jätettä.

##### **Kaatopaikkajäte:**

Kaatopaikkajäte tulee pitää erillään poltettavasta jätteestä ja toimittaa asianmukaiseen keräyspaikkaan. Kerros- ja rivitaloissa sekä kiinteistöillä, joilla on sekä asuinhuoneistoja että liike- tai teollisuustoimintaa, on oltava erillinen keräysväline kaatopaikkajätteelle tai kaatopaikkajätteen jätehuolto on oltava muuten asianmukaisesti järjestetty.

##### **Polttokelpoinen jäte:**

Polttokelpoinen jäte tulee pitää erillään muista jätteistä ja toimittaa kiinteistön polttokelpoisen jätteen keräysastiaan tai muuhun asianmukaiseen vastaanottopaikkaan.

##### **Biojäte:**

Kolarin kunnassa ei ole keskitettyä biojätteen keräystä eikä vastaanottoa. Biojäte suositellaan kompostoitavaksi omatoimisesti.

##### **Puutarhajäte:**

Mikäli puutarhajätteitä ei hyödynnetä omatoimisesti, puutarhajätteet sekä puiden ja pensaiden leikkuujätteet on kerättävä erikseen ja toimitettava Lapiokuusikon jäteasemalle tai muuhun käsittely- tai keräyspaikkaan, jolla on asianmukainen lupa.

##### **Paperi:**

Keräyspaperi tulee pitää aina erillään muista jätteistä ja toimittaa tuottajavastuun piiriin kuuluvaan vastaanottopaikkaan. Keräyskelpoista paperia ei saa laittaa poltettavan jätteen keräysvälineeseen.

##### **Kartonki:**

Keräyskartonki on pidettävä erillään muista jätteistä ja toimitettava tuottajavastuun piiriin kuuluvaan vastaanottopaikkaan. Keräyskelpoista kartonkia ei saa laittaa poltettavan jätteen keräysvälineeseen.

**Lasijäte:**

Lasijäte tulee pitää erillään muusta jätteestä ja toimittaa asianmukaiseen keräyspaikkaan. Lasijätettä ei saa laittaa poltettavan jätteen keräysvälineeseen. Lasin erilliskeräykseen voi laittaa kirikkaat ja värilliset lasipurkit- ja pullot. Erilliskeräykseen ei saa laittaa juomalaseja, peiliä tai tasolasia.

**Metalli ja pienmetalli:**

Metallijäte tulee pitää erillään muista jätteistä ja toimittaa asianmukaiseen keräyspaikkaan. Metallia ei saa laittaa poltettavan jätteen tai kaatopaikkajätteen keräysvälineeseen.

**Muovipakkaukset;**

Muovipakkauksia kuten elintarvikkeiden tyhjät, muoviset pakkaukset tulee pitää erillään muista jätteistä ja toimittaa asianmukaiseen muovin keräyspaikkaan. Muut muovit ja muoviesineet, kuten rikkiäiset pulkat ja lelut, voidaan laittaa kiinteistön omaan jäteastiaan. PVC-pakkauksia, jotka tunnustat 03-merkinnästä, lajitellaan kaatopaikkajätteeseen.

**Puujäte:**

Puujäte tulee pitää erillään muista jätteistä ja toimittaa asianmukaiseen vastaanotto- paikkaan.

**Kierrätyspuu:**

Käsittelemätön puujäte, joka ei sisällä pintakäsittelyainetta, kuten maalia, lakkaa tai pinnoitetta eikä kyllästysaineita, voidaan hyödyntää polttopuuna tai toimittaa kierrätyspuun keräykseen Lapiokuusikon jäteasemalle.

**Kyllästetty puu:**

Kyllästetty puu on vaarallista jätettä, joka on toimitettava erilleen lajiteltuna asianmukaiseen vastaanotto- paikkaan Lapiokuusikon jäteasemalle.

**Sähkölaitteet:**

Käytöstä poistetut sähkölaitteet on pidettävä erillään muista jätteistä sekä toimitettava asianmukaiseen vastaanotto- paikkaan.

**Vaaralliset jätteet:**

Vaaralliset jätteet on pidettävä erillään toisistaan ja muista jätteistä. Vaaralliset jätteet tulee toimittaa Lapiokuusikon jäteasemalle tai muuhun asianmukaiseen vastaanotto- paikkaan.

**Rakennus- ja purkujätteet:**

Rakennus- ja purkujätteet on lajiteltava ja toimitettava hyödynnettäväksi tai käsiteltäväksi. Käyttämättä jääneet rakennusmateriaalit ja käyttökelpoiset rakennusosat rakennus-, remontti- ja purkutyömailta tulee kerätä erilleen siten, että ne voidaan toimittaa uudelleen käyttöön.

Rakennus- ja purkujätteitä koskevat määräykset koskevat sekä kotitalouksia, yrityksiä että ammattimaista rakentamista. Lapiokuusikon jäteasemalla otetaan vastaan vain kotitalouksien rakennus- ja purkujätteitä.

**Lemmikkieläinten jätteet:**

Jätökset (papanat, kissanhiekkä ja koirankakka), purut ja kuivikkeet kuuluvat pakattuina polttokelpoiseen jätteeseen. Pakkaamiseen voi käyttää tavallista muovipussia. Vaikka jätökset maatuvat, niin bakteerivaaran takia niitä ei pidä laittaa biojätteisiin.

Kolarissa on taajama-alueilla koirankakkaroskiksia, joihin jätökset voi pudottaa pussissa.

**12. § Polttokelpoinen jäte**

Kiinteistöillä syntyvä muu kuin kierrätystä varten lajiteltu erilliskerätty jäte on laitettava kiinteistön polttokelpoisen jätteen jäteastiaan.

Kaikilla järjestetyn jätteenkuljetuksen piiriin kuuluvilla kiinteistöillä tulee olla käytössään vähintään yksi polttokelpoiselle jätteelle tarkoitettu jäteastia.

Polttokelpoisen jätteen jäteastiaan ei kuitenkaan saa laittaa energiana hyödyntämiseen soveltumatonta tai jätehuoltoa haittaavaa jätettä, kuten:

- lasia, metallia, keramiikkaa, hehku- ja halogeenilamppuja, hiekoitus- ja kissanhiekkää, maata, tuhkaa;
- palo- tai räjähdysvaaraa aiheuttavia jätteitä, kuten iletulitteita ja merkkisavuja;
- vaarallisia jätteitä;
- sähkölaitteita;
- erityisjätteitä, kuten;
- aineita tai esineitä, jotka painonsa, kokonsa, muotonsa, lujuutensa tai muun syyn takia voivat aiheuttaa vaaraa tai työturvallisuusriskin jätteen käsittelijälle;
- aineita tai esineitä, jotka voivat vahingoittaa jäteastiaa tai jäteautoa tai vaikeuttaa merkittävästi jätteen kuormaamista, purkamista tai käsittelyä, kuten kuormaliinoja;
- nestemäisiä jätteitä;
- käymäläjätteitä;
- suuria määriä rakennus- ja purkujätettä;
- suuria määriä puutarhajätteitä tai risuja.

Polttokelpoiseen jätteeseen ei saa laittaa mitään yli 0,5 m x 0,5 m x 0,5 m kokoisia jätteitä. Suuremmat polttokelpoiseen jätteeseen kelpaamattomat jätteet ja jäteerät, kuten huonekalut tai huomattava määrä PVC-muovia, on toimitettava Lapiokuusikon jäteasemalle.

**13. § Polttokelvoton jäte**

Kiinteistöillä kerättävät ja varastoitavat polttokelvottomat jätteet on toimitettava niille tarkoitettuihin vastaanottoaikoihin kuten Lapiokuusikkoon vähintään kerran vuodessa.

**14. § Asumisessa syntyvien hyötyjätteiden erilliskeräys**

Erilliskerättävät hyödynnettävät jätteet on toimitettava tuottajien järjestämään keräyspaikkaan (tuottajavastuunalaiset pakkausjätteet) tai kunnan järjestämään tuottajien keräystä täydentävään keräyspaikkaan.

Asumisessa syntyvä kierrätyskelpoinen paperijäte, kartonkijäte, metallijäte ja lasipakkausjäte on erilliskerättävä ja kuljetettava niille osoitettuihin ekopisteisiin. Tarkemmat tiedot ekopisteistä ja niissä kerättävistä jättejakeista liitteessä 1 ja kunnan internet-sivuilla ([www.kolari.fi](http://www.kolari.fi)).

Asumisessa syntyvän kierrätyskelpoisen muovipakkausjätteen voi lajitella syntypaikalla erikseen ja toimittaa tuottajan vastaanottoaikoihin kierrätystä varten tuottajien antaman erillisen ohjeistuksen mukaisesti. Kierrätyskelvoton muovijäte on laitettava kiinteistön polttokelpoisen jätteen jätetastiaan.

Tarkemmat pakkausjätteen lajitteluohjeet löytyvät tuottajien internet-sivuilta ([www.rinkiin.fi](http://www.rinkiin.fi)).

**15. § Muilla kunnallisen yhdyskuntajätehuollon piirissä olevilla kiinteistöillä syntyvien hyötyjätteiden lajittelu ja erilliskeräys**

Taajama-alueilla kunnallisen yhdyskuntajätehuollon piiriin kuuluvilla kiinteistöillä muussa kuin asumisessa syntyvät hyötyjätteet on lajiteltava ja erilliskerättävä omiin kiinteistökohtaisiin jätetastioihin seuraavasti:

Jätelaji	Erilliskerättävä,
Kartonki	jos kartonkipakkausjätettä syntyy yli 20 kg viikossa.
Pahvi	jos erillinen pahvinkeräys on järjestetty ja pahvia syntyy yli 20 kg viikossa
Metalli	jos metallijätettä syntyy yli 10 kg viikossa.
Lasipakkaus	jos pakkauslasijätettä syntyy yli 10 kg viikossa.
Paperi	kuten jätelaki määrää (JL 50 §), lisäksi asemakaava-alueiden toimistot
Polttokelpoinen jäte	aina

Hyötyjätteet tulee kuljettaa tuottajan jätehuoltojärjestelmään. Pakkausjätteen lajitteluohjeet löytyvät tuottajien internet-sivuilta ([www.rinkiin.fi](http://www.rinkiin.fi)).

## 4. Omatoiminen käsittely ja hyödyntäminen

### 16. § Kompostointi

Kiinteistöllä saa kompostoida siellä syntyvää bio- ja puutarhajätettä.

Kompostori on sijoitettava, rakennettava ja ylläpidettävä niin, että sen käytöstä ei aiheudu haittaa tai vaaraa terveydelle, ympäristölle tai naapurille. Ellei muissa kunnallisissa määräyksissä muuta säädetä, kompostori on sijoitettava vähintään viiden metrin päähän tontin rajasta ja 30 metrin päähän kaivosta (naapurin luvalla lähemmäksi). Kompostoinnista ei saa aiheutua roskaantumista. Kompostoriin ei saa laittaa muuta kuin kompostoituvaa jätettä. Kompostori voi olla myös useamman huoneiston/kiinteistön yhteinen. Tällöin kompostorille on nimettävä vastuuhenkilö.

Elintarvikejätettä saa kompostoida vain sitä varten suunnitellussa lämpöeristetyssä, suljetussa ja hyvin ilmastoidussa kompostorissa, johon haittaeläinten pääsy on estetty. Kompostoria on hoidettava ohjeiden mukaisesti ja se on pidettävä asianmukaisessa kunnossa.

Puutarhajätettä voi kompostoida avokompostissa tai kompostikehikossa, kuitenkin niin ettei siitä aiheudu haittaa ympäristölle.

Kompostia ei saa poistaa kompostorista ennen kuin jätteet ovat maatuneet. Maatuneen kompostin voi jälkikompostoida kompostorin ulkopuolella riittävää huolellisuutta noudattaen.

### 17. § Jätteen hävittäminen polttamalla

Jätteiden polttaminen on kielletty.

Taajama-alueen ulkopuolella avopolttona saa polttaa vähäisiä määriä kuivia risuja, oksia ja puhdasta puuta silloin, kun siitä ei aiheudu haittaa naapureille. Polton suorittajan on huolehdittava palojäännöksen asianmukaisesta käsittelystä.

Kiinteistön tulipesissä saa polttaa käsittelemätöntä puhdasta ja kuivaa puujätettä, risuja ja oksia sekä vähäisiä määriä haitallisista aineista vapaata (kierrätykseen kelpaamatonta) paperia, pahvia ja kartonkia mm. sytykkeenä. Muiden jätteiden, kuten muovin polttaminen kiinteistöjen tulipesissä on kielletty.

Polttaminen ei saa aiheuttaa naapurustolle savu-, noki-, haju- tai terveyshaittaa.

Rakennusten hävittäminen polttamalla on kielletty lukuun ottamatta pelastusviranomaisen paloharjoitusten yhteydessä suorittamaa polttoa.

### 18. § Jätteiden maahan hautaaminen

Jätteiden maahan hautaaminen on kielletty.

Maahan saa haudata ainoastaan pieniä määriä puutarhajätettä, ongelmajätteistä vapaata tuhkaa ja kompostoinnilla käsiteltyjä jätteitä.

Tämä määräys ei koske sellaisia kuolleita lemmikki- eikä tuotantoeläimiä eikä niistä saatavia sivutuotteita, joiden hävittäminen maahan hautaamalla on sallittua MMM:n asetuksessa 1192/2011. Lisätietoja ja tarkempia ohjeita lemmikki- ja tuotantoeläin-

ten maahan hautaamisesta antavat kunnan eläinlääkärit ja terveydensuojeluviranomaiset.

### **19. § Ylijäämämaiden ja eräiden jätteiden hyötykäyttö maarakentamisessa**

Maarakentamisessa voidaan hyödyntää vähäisiä määriä ylijäämämaita, betoni- ja tiilijätettä sekä turpeen tai puun poltossa syntyviä tuhkia silloin, kun hyödyntäminen on kertaluonteista ja jätteillä voidaan korvata maa-ainesten käyttöä. Hyödyntäminen ei saa olla ammatti- tai laitosmaista.

Jätteiden hyötykäytöstä on tehtävä hyvissä ajoin kirjallinen ilmoitus kunnan ympäristönsuojeluviranomaiselle, joka tarkastaa ilmoituksen pohjalta onko jätteen hyödyntäminen maarakentamisessa kussakin tapauksessa mahdollista.

### **20. § Jätteiden viemäriin johtamista koskevat kiellot**

Ylimääräisen rasvan johtaminen jätevesiviemäriin on kielletty.

Rasva on kerättävä erilleen. Voit laittaa rasvan imeytettynä kompostoriin tai biojäteastiaan. Jos kumpaakaan ei ole käytössäsi, pakkaa rasva tiiviisti esim. maitotölkkiin ja laita polttokelpoiseen jätteeseen tai sekajätteeseen. Älä kaada rasvaa viemäriin.

## **5. Jäteastiat**

### **21. § Jätteiden keräysvälineet**

Kiinteistön haltijalla tulee olla käytössään riittävä määrä jätteiden keräysvälineitä näiden jätehuoltomääräysten mukaista jätteiden keräämistä varten.

Keräysvälineet on valittava siten, että ne soveltuvat kerättävälle jätelajille ja käytössä olevaan keräysjärjestelmään ja ovat tyhjennysväli huomioon ottaen aina suljettavissa. Keräysvälineiden tulee olla ehjiä, tiiviitä ja koneellisen kuormauskäsittelyn sekä kuumapesun kestäviä. Keräysvälineiden käytöstä ei saa aiheutua haittaa tai vaaraa käyttäjille, tyhjentäjille eikä ympäristölle.

Kiinteistön haltijan on huolehdittava keräysvälineen huollosta, kunnossapidosta ja puhtaudesta. Keräysastiat tulee pestä tarpeen mukaan.

Jätteenkeräysvälineen haltijan on järjestettävä keräysvälineen sijoituspaikka siten, että välineen siirtäminen ei esty lumen, jään tai muun vastaavan syyn vuoksi.

Keräysvälineinä järjestetyssä jätteenkuljetuksessa saa asuinkiinteistöillä käyttää:

- käsin siirrettäviä, enintään 660 litran kannellisia tartuntakahvoin ja pyörin varustettuja jäteastioita, jotka soveltuvat puristinlaittein varustettujen jäteautojen koneelliseen kuormaukseen;
- maahan upotettuja jätekeräyssäiliöitä, jotka tyhjenetään koneellisesti jäteautoon kiinteistöllä;
- vaihtolavasäiliöitä, jotka on varustettu koukku- tai vaijeritartunnalla ja joissa jätteet kuljetetaan vastaanotto- tai käsittelypaikkaan.

Jätesäkkejä tai jätesäkkilaineita ei hyväksytä pääasialliseksi keräysvälineeksi. Jätteenkuljetusta hoitava yritys voi sallia myös muiden keräysvälineiden käytön, mikäli ne soveltuvat kuljetusjärjestelmään, eikä niiden käytöstä aiheudu vaaraa tai haittaa ympäristölle tai työturvallisuudelle.

## **22. § Jäteastian merkitseminen**

Jäteastia, joka ei sijaitse kiinteistön välittömässä läheisyydessä, on merkittävä jätteen haltijan yhteystiedoilla.

## **23. § Jäteastioiden täyttäminen**

Jäteastiaan saa laittaa vain astiaan tarkoitettua jätettä.

Jäteastiaa ei saa täyttää siten, että sen tyhjentäminen sijaintipaikan olosuhteiden, jäteastian rakenteen, jätteen painon tai ominaisuuksien vuoksi aiheuttaa tyhjentäjälle työturvallisuusriskin. Käsien siirrettäväksi tarkoitettuihin pyörällisiin jäteastioihin saa jätettä laittaa enintään 60 kg.

Jos jäte ei mahdu tai sitä ei muusta syystä voi panna jäteastiaan, se voidaan sijoittaa tilapäisesti jätteelle varatun keräyspaikan välittömään läheisyyteen. Jäte on merkittävä poisvietäväksi. Jäte tulee pakata siten, että jäteauton kuljettaja saa kuormattua sen turvallisesti. Jätepakkaus saa painaa korkeintaan 15 kg. Jätteen on sovelluttava laatunsa, kokonsa ja määränsä puolesta kuljetettavaksi jätteenkuljetuksessa.

Kiinteistön jätteille tarkoitettun vastaanottoipaikan tai jäteastioiden läheisyyteen ei saa sijoittaa mitään sellaista, jota ei ole tarkoitettu kuljetettavaksi pois jätteenä.

Jätteet tulee jäteastian likaantumisen välttämiseksi pakata ennen niiden sijoittamista jäteastiaan.

Hienojakoinen ja pölyävä jäte on pakattava tiiviisti ennen sijoittamista jäteastiaan. Jätteet on sijoitettava jäteastiaan siten, että koneellinen tyhjennys on mahdollista.

Kauttaaltaan jäähtynyttä tuhkaa saa sijoittaa vähäisiä määriä poltettavan jätteen astiaan tiiviiseen ja kestäväan pakkaukseen pakattuna.

## **24. § Jätteiden keräysvälineiden tyhjennys ja jätteenkuljetuksen keskeytys**

Jätteiden keräysvälineiden tyhjennysväli on mitoitettava siten, että kertyvät jätteet mahtuvat keräysvälineisiin ja että keräysvälineet voidaan sulkea, eikä jäteastioista aiheudu terveys- tai ympäristöhaittaa.

Kiinteistöjen on mitoitettava keräysvälineensä siten, että ne riittävät vähintään lyhimpään tyhjennysväliin, joka perustuu teknisen lautakunnan määräämään aikatauluun. Tekninen lautakunta voi päätöksellään muuttaa jätteiden kuljetusreittien ajoitusta. Aikataulu löytyy Kolarin kunnan internet-sivuilta: [www.kolari.fi](http://www.kolari.fi).

Harvemmassa tyhjennysvälistä kiinteistön haltijan tulee erikseen sopia keräilystä vastaavan jätehuoltourakoitsijan kanssa. Huomioitavaa kuitenkin on, että astia on tyhjennettävä säännöllisesti, jotta astiasta ei aiheudu roskaantumista, terveydellistä tai muuta ympäristöllistä haittaa. Syntyvään jätemäärään nähden ylisuurten jäteastioiden käyttö ei oikeuta tyhjennysvälin pidentämiseen.



Kiinteistöittäinen jätteenkuljetus voidaan keskeyttää määräajaksi kiinteistön ollessa käyttämättömänä. Asiasta on sovittava erikseen jätehuoltourakoitsijan kanssa. Jäteastia on tyhjennettävä ennen jätteenkuljettamisen keskeyttämistä, eikä kiinteistöä saa käyttää asumiseen keskeytyksen aikana.

## **6. Jätteen keräyspaikat**

### **25. § Jätteiden keräysvälineiden sijoittaminen**

Jäteautolla tulee olla esteetön pääsy vähintään kymmenen (10) metrin päähän tyhjennettävistä jätteiden keräysvälineistä. Keräysvälineet, jotka eivät ole käsin siirrettävissä, on sijoitettava siten, että ne voidaan tyhjentää tavanomaisella tyhjennyskalustolla suoraan sijaintipaikalta. Kiinteistöllä sijaitsevan ajoväylän tulee kantaa tielikenneläin sallimat ajoneuvojen painot. Mikäli kiinteistöllä ei ole keräyspaikaksi soveltuvaa paikkaa, on selvítettävä keräyspaikan perustamismahdollisuudet kiinteistön välittömään läheisyyteen.

Jätteiden keräysastiat tai -välineet ja jätehuone on sijoitettava ja hoidettava niin, ettei niistä aiheudu hajua tai muuta terveyshaittaa ja etteivät eläimet pääse niihin. Jäteastiat on sijoitettava tasaiselle alustalle.

Alueiden ja väylien, joilla jäteastioita siirretään jätteiden kuormausta ja kuljetusta varten, tulee olla riittävän pitäviä, kantavia ja tasaisia. Kiinteistön haltijan on huolehdittava jätteiden keräysvälineille johtavan kulkuväylän ja keräysvälineiden sijoituspaikan kunnossa- ja puhtaanapidosta kaikkina vuodenaikoina siten, että keräysvälineet voidaan siirtää ja tyhjentää esteettä.

Jätteenkuljettajalla on oikeus jättää jäteastia tyhjentämättä, mikäli jäteastialle ei ole esteetöntä pääsyä.

Jätteet, joiden säilyttäminen kiinteistöllä voi aiheuttaa roskaantumista, ympäristö- tai terveyshaittaa, on kuljetettava viivytyksettä asianmukaiseen käsittelyyn.

### **26. § Jäteastian sijoituspaikan tai jäteastian lukitseminen**

Jos kiinteistön haltija on lukinnut jäteastian sijoituspaikalle johtavan reitin ja kiinteistö kuuluu kiinteistöittäisen jätteenkuljetuksen piiriin, on jätteenkuljettajalle luovutettava avain lukittuun tilaan. Kiinteistön haltija vastaa lukituksen asennus- ja huoltokustannuksista sekä lukituksen toimintakuntoisuudesta.

### **27. § Alueelliset keräyspaikat (ekopisteet)**

Keräyspaikalle saa toimittaa ainoastaan sellaista jätettä, jota varten siellä on jäteastia. Jätteitä ei saa jättää jäteastioiden ulkopuolelle. Mikäli jäteastiat ovat täysiä, jätteet tulee toimittaa toiselle kyseisiä jätteitä vastaanottavalle keräyspaikalle.

Keräyspaikasta vastaavalla taholla on velvollisuus pitää keräyspaikka ja sen ympäristö siistinä ja kunnossa. Keräyspaikalla tulee olla siitä ja sen kunnossapidosta vastaavien tahojen yhteystiedot.

## **7. Jätteenkuljetus**

### **28. § Jätteen kuormaaminen**

Häiritsevää melua aiheuttava jätteiden kuormaaminen asuinkiinteistöllä tai sen lähis-  
töllä on kielletty klo 22:00 - 6:00 välisenä aikana.

### **29. § Jätteenkuljetus**

Jätteet tulee kuljettaa asianmukaisessa kuljetusvälineessä siten, että jätettä ei pääse  
kuljetuksen aikana leviämään ympäristöön.

Kuorma on tarvittaessa peitettävä esimerkiksi riittävän tiheällä verkolla tai peitteellä.

Erilliskerätyt ja erilaatuiset jätelajit on pidettävä kuljetuksen aikana erillään.

Pölyävää tai pienikokoista ja kevyttä jätettä saa kuljettaa vain umpinaisissa ja kannel-  
lisissa säiliöissä tai muuten riittävästi pakattuna.

Mikäli jätesäiliössä kuljetetaan kosteita tai nestemäisiä jätteitä, on varmistuttava säi-  
liön tiiviydestä.

Jätteen luovuttajan, kuljettajan ja vastaanottajan on oltava selvillä mahdollisesta siir-  
toasiakirjan laatimisveloitteesta, joka koskee vaarallisen jätteen, pilaantuneen maa-  
aineksen, rakennus- ja purkujätteen sekä asumisessa syntyvien lietteiden (sako- ja  
umpikaivoliete ja hiekan- ja rasvanerotuskaivojen liete) kuljettamista. Jos jäte nou-  
detaan kotitaloudesta, jätteen kuljettajan on laadittava siirtoasiakirja (JL 121 §).

Jätteen saa luovuttaa kuljetettavaksi vain sellaiselle ammattimaiselle jätteenkuljetta-  
jalle, joka on hyväksytty ELY -keskuksen ylläpitämään jätehuoltorekisteriin.

Jätteen kuljettajan on tarvittaessa todennettava rekisteröinti esittämällä kuljetusvä-  
lineessä mukana pidettävä, ELY -keskukselta saatu ajantasainen jätehuoltorekiste-  
riote.

### **30. § Kuljetusrekisteri ja tietojen toimittaminen**

Jätteenkuljettajan on luovutettava jätehuoltoviranomaiselle kiinteistöittäin ja jätela-  
jeittain eriteltyt tyhjennystiedot järjestetyssä kiinteistöittäisessä jätteenkuljetuksessa  
kuljetetuista jätteistä. Tiedot on toimitettava Kolarin tekniselle lautakunnalle vähin-  
tään kerran vuodessa helmikuun loppuun mennessä tai sen edellyttämän erityisen  
aikataulutuksen mukaisesti. Luovutettavien tietojen sisällöstä määrätään jäteasetuk-  
sen 26 §:ssä.

Tiedot on toimitettava ensisijaisesti sähköisesti muokattavassa muodossa. Tietojen  
tulee olla muokattavissa ilman lisäohjelmia tai koodityökaluja.

### **31. § Jätteen vastaanotto- ja käsittelypaikat**

Jätteenkuljettajan on kuljetettava kunnallisen yhdyskuntajätehuollon piiriin kuuluvat  
jätteet kunnan osoittamiin tai muuten sovittuihin asianmukaisiin vastaanotto- ja  
käsittelypaikoihin. Erilliskerättyjen pakkausjätteiden osalta jätteet on kuljetettava tuottajien

Jätehuoltomääräykset 1.1.2018 alkaen

---

osoittamaan vastaanottoaikaan tai kunnan osoittamaan välivarastointipaikkaan ennen toimittamista tuottajien jätehuoltoon.

Vastaanotto- ja käsittelypaikoista ylläpidetään listausta kunnan Internet-sivuilla: [www.kolari.fi](http://www.kolari.fi).

Jätteiden toimittaminen vastaanotto- ja käsittelypaikoille on sallittu ilmoitettuina aukioloaikoina. Jätteiden toimittamisessa on noudatettava vastaanottoajan ylläpitäjän antamia ohjeita. Erilaiset lajitellut jättejakeet on sijoitettava niille osoitettuihin paikkoihin.

Vastaanotto- tai käsittelypaikka voi kieltäytyä vastaanottamasta jätettä, mikäli jäte ei ole vastaanottoajan vastaanottoehtojen mukaista.

Jätteiden vastaanottaminen voidaan keskeyttää poikkeuksellisesti erillisellä päätöksellä, jos jätteiden vastaanottamisen jatkaminen aiheuttaa vaaraa ympäristölle tai terveydelle.

## 8. Lietteet

### 32. § Tyhjennysvälit ja lietteen toimittaminen käsiteltäväksi

Saostussäiliöistä, pienpuhdistamojen lietetiloista ja muista vastaavista säiliöistä jätevesiliete on poistettava tarvittaessa. Saostussäiliöistä, joita käytetään käymäläjätevesiä sisältävien jätevesien käsittelyyn, lietteenpoisto on tehtävä valmistajan antamien ohjeiden mukaisesti tai vähintään kerran vuodessa.

Umpisäiliöitä ja niiden täyttymistä sekä täyttymishälyttimen toimintaa on seurattava säännöllisesti, vähintään kaksi kertaa vuodessa. Umpisäiliöt on tyhjennettävä tarvittaessa ensisijaisesti järjestettyjen tyhjennyskierrosten yhteydessä.

Hiekanerotuskaivot, öljynerotuskaivot ja rasvanerotuskaivot on tarkastettava ja tyhjennettävä säännöllisin välein, kuitenkin vähintään kerran vuodessa. Erotuskaivojen hälyttimet on tarkastettava säännöllisesti ja pidettävä kunnossa.

Kiinteistön haltijan on pidettävä kirjaa lietteiden poistoista.

Jätevesilietteen, umpisäiliöiden jätevedet sekä erotuskaivojen lietteet saa luovuttaa kuljetettavaksi vain kunnan teknisen lautakunnan valitsemalle urakoitsijalle, joka toimittaa ne käsiteltäväksi ensisijaisesti kunnan osoittamaan vastaanottoaikaan.

### 33. § Lietteiden keräysvälineet

Umpisäiliöt ja sakokaivot on pidettävä kunnossa ja huolehdittava että niistä ei vuoda lietteitä hallitsemattomasti.

Kiinteistön haltijan on järjestettävä sakokaivoille ja umpisäiliöille tyhjennyskaluston edellyttämä esteetön pääsy ja kantava kulkuväylä vähintään kymmenen (10) metrin päähän tyhjennysajankohdasta ja vuodenaikasta riippumatta. Jätehuoltoyrityksellä on oikeus kieltäytyä tyhjentämästä sellaisia sakokaivoja tai säiliöitä joille pääsy ei ole normaalitoinin mahdollista.

### 34. § Jätevesilietteiden omatoiminen käsittely

Lietteen omatoiminen käsittely on kielletty lukuun ottamatta seuraavia tilanteita. Omatoimisesta käsittelystä on aina tehtävä etukäteen kirjallinen ilmoitus tekniselle lautakunnalle. Ilmoituksen johdosta lautakunta voi antaa käsittelyä koskevia määräyksiä, jotka ovat tarpeen säädösten noudattamiseksi. Lautakunnan on annettava tiedoksi kunnan ympäristönsuojeluviranomaiselle saamansa lietteen käsittelyä koskevat ilmoitukset ja niiden johdosta mahdollisesti antamansa määräykset.

Omassa asumisessaan syntyvän lietteen saa hyödyntää lannoitteena omassa hallinnassa olevalle maatalouskäytössä olevalle maalle tai riistapellolle. Tätä ennen liete on aina käsiteltävä kalkkistabiloimalla tai muulla Eviran ja ympäristönsuojeluviranomaisen hyväksymällä tavalla. Lietteen käsittelyssä ja käytössä on noudatettava lannoitevalmistelakia (539/2006), asetusta 1250/2014 ja maa- ja metsätalousministeriön asetusta lannoitevalmisteista (24/11).

Tekninen lautakunta voi toiminnanharjoittajan hakemuksesta hyväksyä sellaisen poikkeaman näistä jätehuoltomääräyksistä, jossa se sallii toiminnanharjoittajan käsitellä omassa asumisessaan syntyvän lietteen lisäksi enintään kuuden muun lähellä sijaitsevan kiinteistön asumisessa syntyvän lietteen (enintään kuitenkin 15 m<sup>3</sup>/vuosi). Poikkeamishakemuksessa on oltava lietteen käsittelystä vastaavan henkilön yhteystiedot ja tiedot kaikista kiinteistöistä, joiden lietettä käsitellään tai joilla lietettä hyödynnetään.

Asianmukaisesti käsiteltynäkään saostuskaivojen, pienpuhdistamoiden, umpisäiliöiden ja vastaavien jätevesilietteitä tai jätevesiä ei saa levittää metsään tai muualle maastoon, joka ei ole maatalouskäytössä.

## 9. Roskaantumisen ehkäiseminen

### 35. § Yleisötilaisuuksien jätehuolto

Yleisötilaisuuden järjestäjä vastaa tilaisuuden jätehuollosta. Järjestäjä vastaa myös jätehuoltoon liittyvästä neuvonnasta tilaisuuden aikana sekä jätteen lajittelusta ja erilliskeräämisestä näiden jätehuoltomääräysten mukaisesti. Roskaantuneen alueen toissijaisen siivoamisvastuun osalta järjestäjänä pidetään myös tilaisuuden tai tapahtuman kokoonkutsujaa. Yleisötilaisuuksissa hygieniaa ja jätehuoltoa valvoo osaltaan myös terveydensuojeluviranomainen.

Yleisötilaisuuksien jätehuolto ja hygieeniset olosuhteet tulee järjestää siten, ettei niistä aiheudu terveyshaittaa. Tapahtuma-alueelle on sijoitettava riittävästi ja kattavasti jäteastioita eri jätelajien keräämistä varten. Lisäksi yleisölle on varattava riittävä määrä käymälöitä. Jäteastioiden lisäksi myös käymälät on tyhjennettävä riittävän usein, vähintään kerran päivässä.

Jäteastiat ja käymälät on tyhjennettävä ja alue siivottava välittömästi tilaisuuden päätyttyä

Hyötyjätteen erilliskeräys on järjestettävä yleisötilaisuudessa näiden jätehuoltomääräyksiensä 14 §:ssä jätteen arvioituun syntymäärään perustuvien edellytyksien Li-

säksi suunnittelussa on otettava huomioon mitä terveydensuojelulaissa (753/1994) ja sen nojalla annetussa STM:n asetuksessa (405/2009) on määrätty.

### **36. § Roskaantumisen ehkäiseminen yleisillä alueilla**

Jätteen sijoittaminen jäteastian ulkopuolelle yleisillä alueilla on kielletty.

Jäteastian ylläpitäjän on huolehdittava jäteastian riittävästä tyhjennysvälistä ja alueen siisteydestä.

## **10. Vaaralliset jätteet ja erityisjätteet**

### **37. § Vaarallisten jätteiden jätehuolto**

Erialaatuiset vaaralliset jätteet on lajiteltava ja kerättävä erikseen.

Kiinteistöillä kerättävät ja varastoitavat vaaralliset jätteet on toimitettava vähintään kerran vuodessa niille tarkoitettuihin vastaanottoaikoihin, joilla on oikeus ottaa vastaan kyseistä jätelajia (Lapiokuusikko).

Tuottajavastuunalaiset vaaralliset jätteet (esimerkiksi sähkö- ja elektroniikkaromu sekä paristot ja akut) on toimitettava tuottajien niille järjestämiin vastaanottoaikoihin. Lääkejätteet on toimitettava apteekkiin.

Määrältään suurten vaarallista jätettä sisältävien erien toimittamisesta on sovittava etukäteen vastaanottajan kanssa.

Vaarallisten jätteiden pakkaamisesta ja merkitsemisestä säädetään jäteasetuksen 8 ja 9 §:ssä. Vaarallinen jäte on pakattava alkuperäispakkaukseensa, mikäli se on mahdollista ja turvallista.

### **38. § Vaarallisten jätteiden kerääminen kiinteistöllä**

Muilla kuin omakotikiinteistöllä järjestettävän vaarallisen jätteen keräämisen tulee tapahtua erillisessä lukitussa tai valvotussa tilassa tai vaarallinen jäte tulee kerätä sellaisiin kaappeihin ja astioihin, joista sitä ei voi vapaasti poistaa.

Kutakin vaarallista jätelajia varten tulee olla oma merkitty jäteastiansa.

Vaaralliset jätteet, jotka ovat nestemäisiä, hienojakoisia tai vesiliukoisia, on säilytettävä ehjissä ja tiiviisti suljetuissa niille tarkoitetuissa astioissa. Ne on sijoitettava nestettä läpäisemätöntä materiaalia olevalle reunakorokkeelliselle alustalle. Vaarallisten jätteiden säilytyspaikan on oltava katettu.

Kiinteistön haltijan on asetettava vaarallisten jätteiden keräyspisteen käyttöä koskevat ohjeet sellaiseen paikkaan, että ne ovat kaikkien tilaa käyttävien nähtävissä. Lisäksi kiinteistön haltijan on tiedotettava keräyspisteen käyttäjiä siitä, kuinka vaarallisten jätteiden keräys kiinteistöllä on järjestetty.

**39. § Erityisjätteet**

Erityisjäte on pidettävä erillään ja pakattava lujiin ja tiivisti suljettuihin astioihin. Astioihin on merkittävä jätteen laatu, siitä mahdollisesti aiheutuva haitta ja siitä johtuvat toimenpiteet.

**40. § Terveystieteiden vaaralliset jätteet ja erityisjätteet**

Terveystieteiden erityisjätteet ja vaaralliset jätteet on pakattava ja pakkaukset on merkittävä voimassa olevien säädösten mukaisesti. Merkinnöistä on käytävä ilmi, mitä pakkaus sisältää.

Tunnistettavaa biologista jätettä ja tartuntavaarallista jätettä ei saa haudata vaan se on toimitettava polttoon tai muuhun asianmukaiseen käsittelyyn.

**11. Muut määräykset****41. § Tiedottamisvelvoite**

Kiinteistön haltijan on tiedotettava kiinteistön asukkaille ja kiinteistöllä työskenteleville näiden jätehuoltomääräysten mukaisista jätehuollon lajittelu-, keräys- ja kuljetusjärjestelyistä sekä seurattava jätehuollon toteutumista kiinteistöllä.

**42. § Jätehuoltomääräysten valvonta**

Näiden määräysten noudattamista valvovat jätelain mukaiset valvontaviranomaiset.

**43. § Poikkeaminen jätehuoltomääräyksistä**

Tekninen lautakunta voi yksittäistapauksissa perustelluista erityisistä syistä myöntää poikkeuksen näiden jätehuoltomääräysten noudattamisesta.

Jätehuoltomääräyksistä poikkeaminen ei saa vaarantaa asianmukaista jätehuollon järjestämistä, aiheuttaa vaaraa tai haittaa ympäristölle tai terveydelle tai aiheuttaa roskaantumista.

**44. § Voimaantulo**

Nämä jätehuoltomääräykset tulevat voimaan 1.1.2018 ja näillä kumotaan 1.1.2000 voimaan tulleet Kolarin kunnan yleiset jätehuoltomääräykset.

Siirtymäaikoina noudatetaan seuraavia:

- Jätteiden keräysvälineet (21 §) tulee saattaa näiden määräysten mukaisiksi 31.5.2018 mennessä.

**LIITE 1. Jätehuoltoviranomaisen osoittamat vastaanottopaikat****Sako- ja umpisäiliölietteet**

Vastaanottopaikka on Tunturi-Lapin Vesi Oy:n puhdistamo Rautuvaarassa. Poikkeustapauksissa jätteen kuljettaja voi sopia kunnan kanssa muusta määräykset täyttävästä vastaanottopaikasta.

**Ekopisteet**

Paperi, kartonki, pakkauslasi, metalli (Rinki Oy:n pisteet)

Pakkausmuovi Rinki Oy:n pisteessä Äkäslompolossa

Paperi, pakkauslasi, metalli (kunnan täydentämät pisteet)

**Lapiokuusikon jäteasema**

- kaatopaikkajäte
- polttokelpoinen jäte (keräys ja pienkuormat)
- hyötyjätteet
- vaaralliset jätteet
- kotitalouksien rakennus- ja purkujätteet lajiteltuna